



# Boîte à idées 2011

Dynamiques d'acteurs, mobilisation du public, reconnaissance ...

... Quelques exemples de manifestations réussies en 2010

## **Un Mois de l'économie sociale et solidaire...**

- **pour renforcer le sentiment d'appartenance et les dynamiques partenariales des acteurs de l'ESS**
- **pour accroître la visibilité de l'ESS auprès du grand public et la reconnaissance des institutions et collectivités**

## **Pour créer des liens**

- **pour encourager l'organisation d'événements sur les territoires**
- **pour favoriser les regroupements d'acteurs autour de sujets, de problématiques, d'espaces partagés**

## **Pour répondre à des préoccupations quotidiennes**

- **pour démontrer l'apport des acteurs de l'ESS dans la société**
- **pour illustrer l'action des acteurs de l'ESS au quotidien**

## **Pour promouvoir une diversité**

- **pour toucher un public large et varié**
- **pour bénéficier d'un maximum de vecteurs d'information, de communication et de médiatisation**

Cette boîte à idées a pour vocation d'aider les acteurs de l'ESS à définir leur stratégie de déploiement d'actions pendant le Mois de l'économie sociale et solidaire 2011.

Elle présente une quinzaine d'événements de l'édition 2010 dont les impacts ont été particulièrement positifs.

## Grille de lecture de la boîte à idées

<b>I. Rencontres professionnelles</b>	<b>4</b>
<i>Débat</i>	
Les transformations des médias menacent-elles l'information ?	5
<i>Conférence</i>	
Les pratiques sociales des comités d'entreprise	6
<i>Conférence-débat</i>	
L'afterwork solidaire	7
<i>Conférence-Table ronde-Spectacle</i>	
Journée Culture et Environnement	8
<i>Salon-Forum</i>	
Dynamiques des Arts Vivants en Massif Central	9
<i>Speed-dating</i>	
Les Rencontres Expr'ESS	10
<b>II. Manifestations Grand Public</b>	<b>11</b>
<i>Forum-Salon</i>	
Forum des métiers de la Mutualité	12
<i>Café-Débat</i>	
Economie sociale et solidaire : quelle plus-value sur nos territoires ?	13
<i>Portes ouvertes</i>	
D'éco chantiers en éco habitats	14
<i>Parcours itinérant</i>	
Rando Découverte	15
<i>Projection de film</i>	
« Moi, la Finance, le Développement Durable »	16
<i>Concert-barcamp</i>	
Lancement du Mois de l'ESS	17
<i>Spectacle-débat</i>	
Création d'une AMAP culturelle	18
<i>Foire</i>	
Foire Eco-Citoyenne	19
<i>Festival</i>	
Fête de la pomme	20
<i>Animation publique</i>	
Les Rencontres Solidaires : La finance solidaire investit la place de la République	21



**Rencontres  
professionnelles**

## Les transformations des médias menacent-elles l'information ?

### I. Description

<b>Type de manifestation</b>	Débat à l'occasion des 30 ans d'Alternatives Economiques
<b>Public</b>	Professionnels et grand public
<b>Nombre de participants</b>	350
<b>Co-organisateurs, qui sont-ils ?</b>	Alternatives Economiques, CRESS Bourgogne, Mairie de Dijon, MACIF, MAIF, Mutualité Française, Chèque Déjeuner, Crédit Coopératif

### II. Conseils méthodologiques

<b>Acteurs impliqués</b>	Alternatives Economiques, CRESS, Mairie de Dijon, MACIF, MAIF, Mutualité Française, Chèque Déjeuner, Crédit Coopératif
<b>Moyens nécessaires, en terme de :</b>	
- compétences	organisation événementielle
- moyens humains	salariés Alternatives Economiques et CRESS Bourgogne
- financements	Inclus dans un budget « 30 ans d'Alternatives Economiques »
- outils	affiches et sono
- apports en nature	cocktail et salle offerts par la Mairie de Dijon
- logistique	sono offerte par la Mairie de Dijon
- relationnel	mailing auprès des abonnés d'Alternatives Economiques, centaine d'invitations courrier, presse locale
<b>Calendrier, quelles ont été les grands étapes de mise en œuvre de la manifestation ?</b>	Début d'organisation de la manifestation en Juillet suite à l'accord du Maire de Dijon
<b>Autres conseils</b>	Forte implication personnelle de deux élus municipaux

## Les pratiques sociales des comités d'entreprise

### I. Description

**Type de manifestation**

**Public**

**Nombre de participants**

**Organisateurs, qui sont-ils ?**

Conférence

**Professionnel et grand public**

Une quarantaine

Le CREDES (Centre de Ressources des Comités d'entreprises et assimilés du Poitou-Charentes)

Co-organisateurs : Harmonie Mutuelle, Macif centre ouest atlantique, Crédit coop Poitou-Charentes, Chèque déjeuner

### II. Conseils méthodologiques

**Acteurs impliqués**

**Moyens nécessaires, en terme de :**

- compétences
- apports en nature

**Calendrier**

**Autres conseils**

Groupe Chèque Déjeuner, l'Harmonie Mutualité, le Crédit Coopératif et la MACIF qui ont tenus des stands durant la journée.

Des délégués syndicaux, élus de CE et salariés.

La CRES Poitou-Charentes.

Le Master 2 droit et développement de l'économie sociale et solidaire.

Animation de débat

L'auditorium de la Macif à Niort

Il a fallu s'y prendre tôt dans l'année, avant l'été pour s'assurer que tous les intervenants aux débats puissent être présents.

Sur un sujet comme les pratiques sociales, il est intéressant d'inviter un panel large d'acteurs (salariés, syndicalistes, universitaires, etc...)

## L'afterwork solidaire

### I. Description

#### Type de manifestation

L'afterwork solidaire, ou l'apéro utile, est une soirée qui réunit des actifs, des étudiants, des citoyens... et des associations autour d'un verre permettant un échange très convivial et des débats enthousiastes pour faire connaître des initiatives locales et **mettre en relation des compétences diverses et des associations désireuses d'élargir leur conseil d'administration.**

Les participants viennent échanger autour d'un verre et discuter avec les représentants de 10 associations différentes oeuvrant dans différents domaines. Chaque représentant d'association est installé à une table et les participants circulent pour échanger avec eux.

– Un public varié réuni par le désir d'échanger, de comprendre, d'agir.

#### Public

Personnes souhaitant mieux connaître les initiatives solidaires, environnementales, culturelles... locales et souhaitant éventuellement s'impliquer dans un projet.

– Des associations spécialisées dans des actions sociales et humanitaires, l'environnement, l'insertion, la culture, etc...

– Associations qui envisagent renforcer leur conseil d'administration et en capacité d'intégrer de nouveaux bénévoles.

#### Nombre de participants

Le 1er Afterwork solidaire a été organisé à Strasbourg le 16 novembre 2009. Il a attiré plus de 80 participants, principalement de jeunes actifs (moyenne d'âge entre 30 et 40 ans). Le 2nd à Mulhouse s'est greffé sur des afterworks classiques organisés hebdomadairement dans différents bars. Un public de plus de 200 jeunes de moins de 30 ans été présents.

#### Co-organisateurs, qui sont-ils ?

Alsace Active [www.alsaceactive.fr](http://www.alsaceactive.fr)

Afterwork 68 [www.after-work68.fr](http://www.after-work68.fr)

Le mois de l'ESS, CRES Alsace [www.cres-alsace.org](http://www.cres-alsace.org)

### II. Conseils méthodologiques

#### Actions des organisateurs

L'organisateur :

- mobilisation de différents réseaux : Facebook, AFGES, 20 minutes, Cityvox, Youphil, Viadéo, Ressources solidaires, Auberge de la solidarité, universités pour attirer du monde\*
- Réalisation d'une affiche
- Mobilisation des associations participantes

Les associations présentes pour expliquer leur projet, leurs actions et leurs besoins en matière de bénévoles de relève pour leur Conseil d'Administration :

- préparation de documents de présentation,
- représentants sur place,
- suivi des contacts faits lors de la soirée après

#### Moyens nécessaires, en terme de :

- compétences
- moyens humains
- Budget

organisation d'un événement, connaissance du tissu associatif et de ses besoins pour renforcer leurs CA ou leurs équipes de bénévoles

3 jours au total

Financement d'un buffet à grignoter

Consommation de boissons payée par tout un chacun.

Sélection des associations

Mobilisation autour de l'événement

#### Calendrier

#### Autres conseils

Soirée facile à organiser avec des effets concrets et pérennes.

Pour plus d'informations : [cduprelatour@alsaceactive.fr](mailto:cduprelatour@alsaceactive.fr)

## Journée Culture et Environnement

### I. Description

<b>Type de manifestation</b>	- Table ronde : « Festivals et salles de spectacle : quelle place pour les questions environnementales ? » (15h30-18h00) - Conférence : « Culture et environnement : Quel impact, quelles perspectives ? » (18h15 – 20h00 ) - Spectacle : Intervention artistique autour de la thématique du développement durable (20h30)
<b>Public</b>	Professionnels : les responsables techniques de festivals, responsables culturels, acteurs de l' ESS, Grand public : spectacle
<b>Nombre de participants</b>	35
<b>Organisateurs, qui sont-ils ?</b>	-ZECO des Acacias : pôle de construction écologique basé à Orléans - <a href="http://www.zeco.fr">www.zeco.fr</a>  -Culture O Centre : agence régionale pour le développement culturel basée à Orléans - <a href="http://www.cultureocentre.fr">www.cultureocentre.fr</a> -Foyer des jeunes travailleurs des acacias - <a href="http://www.residences-jeunes-acacias.com">www.residences-jeunes-acacias.com</a> - Imagine 2020 - <a href="http://www.imagine2020.com">www.imagine2020.com</a> - Cie OPUS - <a href="http://www.curiosites.ne">www.curiosites.ne</a>
<b>Avec quels partenaires ?</b>	

### II. Conseils méthodologiques

<b>Acteurs impliqués</b>	Un coordinateur dans chaque structure citée précédemment.
<b>Moyens nécessaires</b> , en terme de :	
- compétences	Coordination, communication, logistique
- moyens humains	3 coordinateurs, mise à disposition d'un chargé de relation publique (Culture O Centre)
- financements et combien a coûté l'organisation de la manifestation ?	-Transport des intervenants et artistes : 582.68 € -Hébergement des intervenants : pas d'hébergement - Rémunération des intervenants : 300 € -Communication autour de l'évènement : essentiellement par mail -Frais de réception : café, gâteaux,... : 43.20 € -Intervention artistique : 450.5 €
- outils	News letter, site internet, ...
- apports en nature	Salles mises à disposition par la Zéco (Table ronde) et du FJT (spectacle)
- logistique	Salle de réception, salle pour le spectacle, ordinateur, vidéo projecteur, ....
- relationnel	Mise à disposition du chargé de mission de la Zéco (Communication) et d'un chargé de relations publiques (Culture O Centre).
<b>Calendrier</b> , quelles ont été les grands étapes de mise en œuvre de la manifestation ? les délais ? ...	L'idée de la manifestation a germé lors d'une réunion de la CRESS en vue de l'organisation du mois de l'ESS 2010. Ensuite 3 réunions physiques ont eu lieu entre les partenaires pour organiser la manifestation : horaire, type de manifestation, communication, public cible, salle... Enfin des échanges entre les coordinateurs pour régler les détails techniques
<b>Autres conseils</b>	Les + : élaboration collective d'une problématique transversale ; faire des liens entre l'éco-construction, le monde culturel et l'accueil de jeunes travailleurs Les - : faible fréquentation du grand public et des acteurs professionnels



## Dynamiques des Arts Vivants en Massif Central

### I. Description

**Type de manifestation**

Forum

**Public**

Professionnel mais ouvert

**Nombre de participants**

111 personnes

- Le Transfo, Art et Culture en Région Auvergne
- Réseau en scène Languedoc-Roussillon
- Théâtre de la Maison du Peuple, à Millau
- Théâtre de la Mauvaise Tête, à Marvejols
- Adda Scènes Croisées de Lozère
- Mois de l'ESS

**Organisateurs**, qui sont-ils ?

Ces structures sont des structures rodées à l'organisation de rencontres professionnelles et/ou des professionnels concernés par les problématiques de mutualisation des Arts Vivants.

### II. Conseils méthodologiques

**Acteurs impliqués**

Un comité de pilotage réunissant les acteurs précédemment cités

**Moyens nécessaires**, en terme de :

- compétences
- moyens humains
- financements et combien a coûté l'organisation de la manifestation ?
- outils
- apports en nature
- logistique
- relationnel

organisation d'évènements de type colloques/foires

quatre personnes affectées partiellement à l'évènement

8000 euros

plateforme d'inscription en ligne, mapping mise à dispositions des salles et du matériel technique

prise en charge et organisation de l'hébergement et des repas

communication dématérialisée et contacts téléphoniques

**Calendrier**, quelles ont été les grands étapes de mise en œuvre de la manifestation ? les délais ? ...

6 mois entre les premières réunions de travail et l'évènement. Cinq réunions en présentiel et des contacts téléphoniques réguliers.

## Les Rencontres Expr'ESS

### I. Description

<b>Type de manifestation</b>	<b>Speed dating (rencontre en face à face)</b> Professionnels (structures d'accompagnement socio professionnel, centre de formation, structure de l'IAE, ETTI, structures d'accompagnement à la création d'entreprise...)
<b>Public</b>	
<b>Nombre de participants</b>	30 structures présentes
<b>Organisateurs</b>	La Maison de l'emploi de la Petite Camargue Héraultaise.
<b>Avec quels partenaires ?</b>	Partenaires : CRES LR (relai d'information sur support de communication), Emploi LR communication sur site internet

### II. Conseils méthodologiques

<b>Acteurs impliqués</b>	<ul style="list-style-type: none"> <li>- Organisation, réalisation, animation : Maison de l'Emploi</li> <li>- Financements : DIRECCTE LR, Communautés de Communes du Pays de Lunel et du Pays de l'Or, Conseil Général de l'Hérault</li> </ul>
<b>Moyens nécessaires</b> , en terme de :	
- compétences	méthodologie, rigueur, sens de l'organisation, patience
- moyens humains	2 personnes (0.18 ETP)
- budget	Logistique : Buffet 50 € (gâteaux + boisson + café) + 15 tables basses 100 € Communication : mailing (200 références) 150 € + édition guide (graphiste + impression en 200 ex.) 3 100 € Salaires + frais de fonctionnement
- outils	<ul style="list-style-type: none"> <li>- Edition d'un guide « Qui ESS ? » pour donner de la lisibilité aux structures de l'ESS participant à l'opération. Cet outil est en ligne sur le site <a href="http://www.camargue34.fr">www.camargue34.fr</a> (documentation). Cet outil est optionnel.</li> <li>- Fiche de contact (à remplir par les participants lors de la rencontre)</li> <li>- Questionnaire de satisfaction</li> <li>- Fiche de présentation de la journée</li> <li>- Pour le guide : fiche de présentation par structure</li> </ul>
- logistique	Réservation d'une salle municipale Prévoir chaises, tables (basses c'est plus convivial), porte manteaux table pour buffet et une cloche (pour délimiter les échanges entre 6 et 8 minutes)
- relationnel	Prévoir des plantes (qui serviront de « cloisons » entre les tables invitation par courrier, phoning, relance téléphonique
<b>Calendrier</b>	<p><b>Mai / juin</b> calage rédaction du projet et réservation de la salle</p> <p><b>Juin/ juillet / aout</b> : préparation du guide, référencement des structures désireuses d'apparaître sur le guide et / ou de participer à la rencontre</p> <p><b>Septembre</b> : conception du guide, relance des partenaires (phoning), invitation des élus et des partenaires</p> <p><b>Octobre</b> : impression du guide</p> <p><b>Novembre</b> : courses, installation de la salle, rédaction des différentes fiches + impression</p>
<b>Autres conseils</b>	<p>Posséder une bonne connaissance des acteurs du territoire</p> <p>Choisir une salle bien insonorisé (car vite bruyant)</p> <p>Créer une atmosphère conviviale qui facilitera les échanges</p> <p>Rendre compte sur les apports de la rencontre et entretenir le lien entre les structures</p>



**Manifestations  
Grand Public**

## Forum des métiers de la Mutualité

### I. Description

<b>Type de manifestation</b>	Forum
<b>Public</b>	Grand public et demandeurs d'emploi « sensibilisés » par Pôle Emploi
<b>Nombre de participants</b>	129 visiteurs
<b>Organisateurs, qui sont-ils ?</b>	La Mutualité Française Saône-et-Loire, avec ses différents services, afin de valoriser la palette de métiers.
<b>Avec quels partenaires ?</b>	Pôle emploi

### II. Conseils méthodologiques

**Moyens nécessaires, en terme de :**

- compétences
 

Difficile mais indispensable de mobiliser l'ensemble des acteurs en interne.
- moyens humains
 

Important. Mobilisation des tous les responsables de services à la fois pour présenter les différentes filières et pour animer les séances de job dating.
- financements et combien a coûté l'organisation de la manifestation ?
 

2000 € (location de salle, signalétique, invitation, restauration des participants)
- outils
 

Une signalétique importante pour baliser le lieu de l'événement.
- apports en nature
 

Les compétences et l'expérience de Pôle emploi
- logistique
 

Chaque service présenté à du apporter de quoi animer son stand  
Très important pour mobiliser l'ensemble des acteurs et créer du lien avec Pôle Emploi.
- relationnel
 

2,5 mois de préparation, un minimum.

**Calendrier**

## Economie sociale et solidaire : quelle plus-value sur nos territoires ?

### I. Description

**Type de manifestation**

**Public**

**Nombre de participants**

**Organisateurs, qui sont-ils ?**

Café débat et témoignage

Grand public

Une quarantaine

L'AFIPaR : Association de Formation et d'Information des Paysans et des Ruraux

### II. Conseils méthodologiques

**Acteurs impliqués**, en terme d'organisation, de réalisation, d'animation, de financement...

**Moyens nécessaires**, en terme de :

- compétences
- financements et combien a coûté l'organisation de la manifestation ?
- apports en nature
- logistique
- relationnel

**Calendrier**

**Autres conseils**

La ruche oxalys (CAE), le café du boulevard de Melle, la CRES Poitou-Charentes et le conseil régional qui ont participés au débat

Animation de débat

Peu

Le café du boulevard a fourni la salle La logistique a été simple, car c'est un bar qui a l'habitude d'organiser ce genre de rencontres.

Il a fallu s'y prendre tôt dans l'année, avant l'été pour s'assurer que tous les intervenants aux débats puissent être présents.

Le lieu est important, ça a marché car le bar organise ce genre de rencontre à d'autres moments de l'année, et a un public de fidèles.

Etre dans un restaurant-bar permet aussi de proposer un repas convivial avant ou pendant la manifestation.

## D'éco chantiers en éco habitats

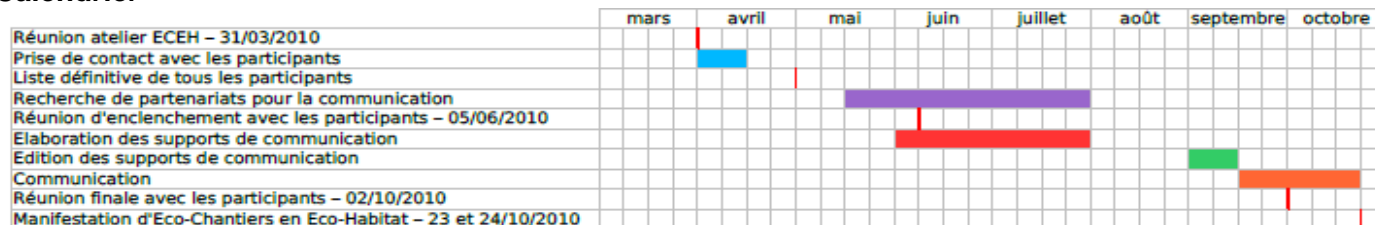
### I. Description

<b>Type de manifestation</b>	Visite / échanges d'expérience Week-end portes ouvertes de visites et d'échanges autour de l'éco-habitats. Les propriétaires accueillent les visiteurs chez eux.
<b>Public</b>	Grand public
<b>Nombre de participants</b>	15 accueillants et environ 300 visiteurs
<b>Organisateurs, qui sont-ils ?</b>	-Alter'Energies : « L'association se veut un laboratoire d'expérimentation sociale et environnementale. En son sein les bénévoles se forment et s'organisent dans une démarche d'éducation populaire ». L'association développe ses actions autour des thèmes des économies d'énergies, les énergies renouvelables, l'agriculture durable et l'habitat écologique <a href="http://www.alterenergies.org">www.alterenergies.org</a> -Les éco et auto constructeurs d'Indre et Loire : des particuliers qui se sont lancés dans la réalisation d'habitat auto et éco construit. <a href="http://ecochantiersenecohabitats.org">http://ecochantiersenecohabitats.org</a>

### II. Conseils méthodologiques

<b>Acteurs impliqués</b>	<b>Bénévoles d'Alter'énergies, auto constructeurs,</b> -Organisations : bénévoles de l'atelier éco-habitat d'Alter'énergies -Animation : accueillants (propriétaires des habitats) -Financement : convention Ademe - Région Centre
<b>Moyens nécessaires, en terme de :</b>	
- compétences	Coordination, relation publique, gestion de projet
- moyens humains	<b>13 bénévoles</b>
- Budget	Communication : 1662 euros
- outils	inscription en ligne. Communication : site internet ; 5 000 dépliant et 150 affiches ; panneaux signalétiques
- apports en nature	Valorisation du « bénévolat » : 3 400 euros (279h)
- logistique	Accueil et réception dans les maisons des participants
- relationnel	Les auto-constructeurs ont assuré l'accueil des visiteurs et le témoignage de leurs expériences (historique du projet, techniques employées,...). Début de l'organisation mi-janvier 2010 pour une manifestation fin octobre 2010.

#### Calendrier



<b>Autres conseils</b>	<ul style="list-style-type: none"> <li>– idée originale et constructive (partage et échange direct par les auto-constructeur), journée très motivante et très agréable,</li> <li>– co-voiturage et plus de petits évènements locaux,</li> <li>– des fiches techniques des différents chantiers</li> <li>– Distances entre les lieux importantes</li> </ul>
------------------------	--

## Rando Découverte

### I. Description

<b>Type de manifestation</b>	Ballade animée dont l'objectif est de faire connaître les entreprises de l'ESS locales. Contenu : visite d'entreprises d'ESS au sein de la ville de Coutances. La visite était « guidée » par un clown pour agrémenter le parcours et donner un autre regard sur l'ESS. Pour créer du lien avec les habitants, les participants devaient faire remplir une « gourde » d'eau (feuille d'eau offerte par la Ligue de l'enseignement).
<b>Public</b>	Durée : 2h <b>Grand public</b>
<b>Nombre de participants</b>	<b>20</b>
<b>Organisateurs</b>	La CRESS Basse-Normandie et les acteurs du réseau ESS Centre Manche

### II. Conseils méthodologiques

<b>Acteurs impliqués</b>	Les organisateurs : Ligue de l'enseignement, CRESS Les acteurs impliqués dans la préparation : les entreprises présentées au long du parcours : une « maison des associations » (Centre d'animation les Unelles), un café solidaire (association Alternatives Solidaires), un CHRS, une association d'éducation à l'environnement (AVRIL). L'animation : Isaac, le clown et les responsables des entreprises d'ESS visitées pour la présentation des structures, activités et en quoi ils se reconnaissent d'ESS. Le financement : Région, Leader, Crédit Mutuel (dans le cadre d'une semaine de l'ESS sur le Centre Manche)
<b>Moyens nécessaires, en terme de :</b>	identification de structures variées sur un parcours pédestre agréable et sécurisée Valorisation de la plus-value des entreprises Organisation : communication, réception en fin de parcours Animation : originalité par la présence d'un prestataire spécifique – connaissant également les enjeux de faire connaître l'ESS.
- compétences	2 organisateurs, 1 animateur, 4 témoins 500€ de prestation
- moyens humains	50€ frais de réception (apéro après la balade) + temps d'appui à l'organisation (2 réunions Ligue et CRESS) et la participation des acteurs locaux
- Budget	La communication a été prise en compte dans le budget global de la semaine de l'ESS (flyers) Prêt de camionnette du lycée agricole de Coutances, la balade ne faisant pas une boucle. Ceci a permis de ramener les participants au point de départ pour qu'ils puissent récupérer leur véhicule.
- apports en nature	Feuilles d'eau (Ligue de l'enseignement) Mise à disposition d'un lieu pour l'apéro en fin de balade par la dernière association visitée. Penser aux indicateurs de sécurité au début et à la fin du groupe (gilet jaune a minima).
- logistique	Véhicule en commun si le trajet ne fait pas une boucle Organisation d'un « pot » d'arrivée.
- relationnel	A permis d'intégrer des entreprises d'ESS qui ne s'étaient pas spécifiquement engagées dans le mois de l'ESS.
<b>Calendrier</b>	Juillet- août 2010 : proposition et validation de l'organisation de la « rando animée » Septembre 2010 : 1ere rencontre avec le clown : présentation du projet – sollicitation des structures à visiter Octobre : transmission des contacts des structures et information sur les structures à présenter, définition de l'itinéraire, contact des structures par le prestataire Début novembre : diffusion des documents de communication, mobilisation de la presse Samedi matin 20 novembre 2010 : balade animée. Décembre 2010 : bilan
<b>Autres conseils</b>	L'action a été proposée dans le cadre d'une semaine spécifique au Centre Manche. Les médias ont donc bien repéré la manifestation. Cependant, la communication auprès du grand public a été trop peu anticipée. Peut être faut-il prévoir des personnes relais au sein de la ville, cibler des lieux à mobiliser en priorité. Il faut au préalable s'assurer que le prestataire comprenne bien les enjeux et objectifs de la balade.

## « Moi, la Finance, le Développement Durable »

### I. Description

Type de manifestation	Projection de film
Public	Grand public
Nombre de participants	Plus de 100
Organisateurs, qui sont-ils ?	Organisateurs : CRES Haute-Normandie, Adress (Agence de développement régionale de l'Economie Sociale et Solidaire) et Finansol.
Avec quels partenaires ?	Le cinéma d'art et d'essai de Rouen, l'OMNIA

### II. Conseils méthodologiques

Acteurs impliqués	<p>Pour l'organisation de cet évènement, les acteurs impliqués ont été la CRES, l'Adress et Finansol sur :</p> <ul style="list-style-type: none"> <li>- le choix du film,</li> <li>- les liens avec la production pour se procurer le DVD</li> <li>- l'identification de la salle de cinéma</li> <li>- le lien avec le programmateur du cinéma,</li> </ul> <p>Sur l'animation, des réunions de préparation ont été nécessaires pour trouver des intervenants au ciné débat, puis pour préparer le temps de débat avec l'animateur, pour nous un journaliste d'une radio associative. Les acteurs ayant participé aux financements sont les organisateurs.</p>
Moyens nécessaires, en terme de :	<p>- compétences Animation, technique</p> <p>- moyens humains environ 7 jours de travail (en comptant l'ensemble des organisateurs) 200 euros animateur</p> <p>- budget 102.45 euros location d'un vidéoprojecteur</p> <p>- outils Communication à travers le programme du Mois, de la semaine de la Finance Solidaire et le programme de la salle de cinéma communiqué de presse</p> <p><b>Juin :</b> &gt; Choix du film et contact avec les salles de cinéma</p> <p><b>Septembre :</b> &gt; Valider les salles de cinéma et les dates de projection &gt; Lancer les contacts pour les intervenants lors du débat &gt; Trouver le matériel technique (vidéoprojecteur, micro, tables, chaises...)</p> <p><b>Octobre :</b> &gt; trouver un animateur &gt; Valider les intervenants &gt; Créer le déroulé de la manifestation et du débat &gt; Lancer les réunions de préparation &gt; Envoyer le communiqué de presse</p> <p><b>Novembre (J – 3/5) :</b> &gt; Relance presse</p> <p>Se renseigner sur les possibilités techniques du cinéma en fonction du DVD que l'on veut passer, besoin d'identifier le bon interlocuteur dès le début sur ces aspects au cinéma.</p>
Calendrier	
Autres conseils	<ul style="list-style-type: none"> <li>- Préparer le débat en amont avec les intervenants et l'animateur</li> <li>- Bien briefer l'animateur du débat pour qu'il puisse le recadrer en cas de besoin</li> </ul>



## Lancement du Mois de l'ESS

### I. Description

<b>Type de manifestation</b>	Concert de musique équitable précédé d'un barcamp sur la consommation responsable
<b>Public</b>	Grand-public
<b>Nombre de participants</b>	45 au Barcamp 200 au concert
<b>Organisateurs, qui sont-ils ?</b>	<ul style="list-style-type: none"> <li>• L'Atelier</li> <li>• la CRESS IDF</li> <li>• Fairplaylist, label de musique équitable (qui a mobilisé les musiciens et a inscrit l'événement de lancement dans la programmation du Festival de Menilmontant dont Fairplaylist est organisateur)</li> </ul>
<b>Avec quels partenaires ?</b>	<ul style="list-style-type: none"> <li>• L'Alimentation générale, salle de concert / bar</li> <li>• Youphil, média online de toutes les solidarités</li> </ul>

### II. Conseils méthodologiques

#### Moyens nécessaires, en terme de :

- compétences	événementiel, web, relations presse, gestion de partenariats, gestion artistique
- moyens humains	<p><b>en amont :</b></p> <p>1 webmaster (3 jours) 1 responsable relations publiques (7 jours) 1 chargé de projet (Fairplaylist 5 jours) <b>jour j :</b> ½ journée : 8 personnes mobilisées</p>
- financements et combien a coûté l'organisation de la manifestation ?	5100 € TTC incluant la rémunération des artistes, de Fairplaylist et du photographe
- outils	<p>Newsletter et emailing pour convier les gens à participer à l'événement</p> <p>Formulaire Google doc pour collecter les idées d'ateliers (pour le barcamp)</p> <p>Site internet de l'Atelier et du Mois de l'ESS pour faire la promotion de l'événement</p> <p>Relais sur Youphil et dans les outils de communication des partenaires</p> <p>Communiqué de presse et invitation presse</p> <p>Supports de communication du Mois de l'ESS (affiches) pour le Jour J</p> <p>Expo photo sur des entrepreneurs de l'ESS à l'occasion du Barcamp</p> <p>Mise à disposition gratuite de la salle de concert par l'intermédiaire de Fairplaylist</p>
- apports en nature	Logistique (sono, lumières) et gestion artistique assurées par Fairplaylist et la salle de concert
- logistique	<p>Septembre : signature du partenariat avec Fairplaylist et détermination du lieu de concert et du Barcamp</p> <p>mi-octobre : promotion online de l'événement (newsletter du Mois + emailing dédié)</p> <p>J-15 : diffusion du programme du Festival de Menilmontant par Fairplaylist</p> <p>J-7 : relance par email aux abonnés de nos supports online</p> <p>J-7 : invitation médias + alerte médias aux agendas culturels franciliens</p> <p>J-1 : diffusion du communiqué de presse aux médias cultures, musiques (diffusion conjointe avec Fairplaylist)</p>

**Calendrier**, quelles ont été les grands étapes de mise en œuvre de la manifestation ? les délais ? ...

## Création d'une AMAP culturelle

### I. Description

<b>Type de manifestation</b>	Soirée avec deux parties : <ul style="list-style-type: none"> <li>- 1 spectacle d'anticipation « Citoyenneté et science-fiction », le point de vue extra-terrestre sur notre façon de gérer notre planète, notre politique.</li> <li>- 1 discussion sur la création d'une Amap culturelle</li> </ul>
<b>Public</b>	Personnes déjà sensibilisées en cœur de cible. mais aussi tout public.
<b>Nombre de participants</b>	180 personnes
<b>Organisateurs, qui sont-ils ?</b>	L'organisateur principal est l'association « la Cellule », devenue depuis une SCIC. Sur place également l'association « Lombez Passion Citoyenne » a participé à la mise en place de cet événement.

### II. Conseils méthodologiques

<b>Acteurs impliqués</b>	Les partenaires financiers qui ont soutenu cette manifestation sont le Conseil régional Midi-Pyrénées, le CG 32 et le réseau « en rue libre ». L'association « Qualité Street » a réalisé le spectacle. L'association « Lombez Passion Citoyenne » a participé à l'installation du spectacle et à la diffusion de l'information.
<b>Moyens nécessaires, en terme de :</b>	
- compétences	Cet événement nécessitait avant tout des compétences sur l'innovation culturelle.
- moyens humains	5 professionnels : le directeur technique, le gérant de La Cellule, une administratrice, une chargée de communication, un chargé de mission. 15 bénévoles.
- Budget	4000 €. (ne tient pas compte du coût de fonctionnement de la cellule)
- outils	Flyers et affiches, dont très grand format, matériel pour investir le lieu le jour-même.
- apports en nature	Hébergement et restauration des artistes chez l'habitant
- logistique	Les apports en nature cités ci-dessus
- relationnel	La scic est implantée depuis 8 ans, elle s'est fabriqué son public, elle a déjà sensibilisé. sur cet événement a pu se construire sur un projet culturel pré-existant.
<b>Calendrier</b>	Réflexion sur la création d'une Amacca depuis décembre 2009. Plusieurs temps de discussion. Le projet de création du spectacle « Citoyenneté et science fiction » a débuté en février/mars 2010. En septembre a été mise en place la création et la diffusion de la communication.
<b>Autres conseils</b>	Sortir du colloque classique et s'appuyer sur un projet culturel déjà implanté localement.

## Foire Eco-Citoyenne

### I. Description

Type de manifestation	Foire
Public	Tout public
Nombre de participants	500
Co-organismes, qui sont-ils ?	Communauté d'agglomération du Boulonnais Les acteurs boulonnais de l'économie sociale et solidaire

### II. Conseils méthodologiques

#### Acteurs impliqués

- Financement : CAB, Crédit Municipal de Boulogne-sur-Mer, Conseil Régional
- Organismes : Artisans du monde, Centre socio-culturel Audrey Bartier de Wimereux, CDSI, comité de jumelage Kawara/Le Portel, Interm'aides Côte d'Opale, Centre Social Eclaté de Saint Martin Boulogne
- Animation : CDSI (artiste camerounais), association DENFE (artiste Burkinabée), Centre social éclaté (théâtre de l'opprimé)

#### Moyens nécessaires, en terme de :

- compétences montage de projets
  - moyens humains mobilisation des partenaires et de la CAB
  - budget 6 000 €
  - outils supports de communication
  - apports en nature mise à disposition de la salle, tables, chaises, cuisine équipée, scène...
  - logistique services de la CAB et de la mairie de Boulogne-sur-Mer
- 1er semestre : mobilisation des partenaires et des intervenants.  
2è semestre : organisation de la salle et des moyens techniques

#### Calendrier

## Fête de la pomme

### I. Description

**Type de manifestation**

Fête (avec débats, jeux, témoignages, expo interactive...)

**Public**

Grand public

**Nombre de participants**

200

**Organisateurs, qui sont-ils ?**

MRJC du Limousin : des jeunes ruraux de 13 à 30 ans

### II. Conseils méthodologiques

**Acteurs impliqués**

\*Equipe d'organisation préalable : 3 bénévoles en lien avec le CA (choix des thèmes, communication...)

\*Equipe d'animation : 3 bénévoles sur l'ensemble de la fête, des référents pour chaque atelier (=12 référents, pas forcément du MRJC – associations en lien, acteurs locaux...), des bénévoles du MRJC responsables de points matériels (buvette, couchage, accueil, suivi des artistes, cuisine...)

\*Partenaires : Ademe (subvention liée au caractère exemplaire de cette éco-manifestation)

Mois de l'ESS

Mairies (mise à disposition de la salle des fêtes...), communauté de commune (mise à disposition de barnums et chaises)

**Moyens nécessaires, en terme de :**

- compétences
- moyens humains
- budget
- relationnel

Communication (création d'affiche, programmes, bilan)

Animation

Cuisine collective

Scénographie / bricolage (expo)

20 bénévoles pendant l'évènement et démarche participative (vaisselle, etc)

Budget d'environ 5500 euros

mobilisation d'animateurs sur les ateliers=bonne connaissance des acteurs locaux, personnes ressources

préparation débutée en février pour un évènement fin octobre

**Calendrier**

## Les Rencontres Solidaires

### La finance solidaire investit la place de la République

#### I. Description

<b>Type de manifestation</b>	Animation publique L'objectif de cette journée consistait à sensibiliser le grand public à la finance solidaire via la tenue de stands auquel s'est ajouté un aspect ludique puisque les acteurs présents distribuait des ballons aux enfants et un clown était présent pour animer l'espace et interpeller le public. Cet évènement a permis de présenter la finance solidaire et les acteurs qui l'incarnent.
<b>Public</b>	La caractéristique de cette animation est de ne plus chercher à faire venir le grand public à une manifestation mais d'aller à lui. Grand public
<b>Nombre de participants</b>	environ 800 personnes ont déambulé sur les stands
<b>Organisateurs, qui sont-ils ?</b>	Finansol en partenariat avec la CRESS pour la logistique. Pour sa mise en place, un comité opérationnel en région constitué des représentants locaux des membres de finansol étaient présents (structures présentes aux différentes réunions : Habitat et Humanisme, Ecidec, Oikocredit, la Sidi, Cigales...)
<b>Avec quels partenaires ?</b>	Partenariat pour l'organisation de cet évènement : ville de Lyon et le Conseil Régional Rhône-Alpes

#### II. Conseils méthodologiques

##### Moyens nécessaires, en terme de :

- compétences organisation d'évènements
- moyens humains 1 coordinatrice Finansol et 3 personnes en région ainsi que le groupe de travail  
Difficile à estimer l'intégralité du coût car le temps de travail n'a pas été valorisé.
- financements, combien a coûté l'organisation de la manifestation ? Le coût technique s'élève à 2500 euros.  
Ce montant ne fait pas apparaître non plus la conception et l'impression des affiches de la semaine de la finance solidaire ni le happening artistique mis en place pour cet évènement.
- outils location tentes, intervention d'un crieur public, location extincteurs, passage d'une commission de sécurité...
- apports en nature mise à disposition de la place de la république et prêt de matériel par la ville de Lyon à titre gracieux. L'affichage dans Lyon était également à titre gracieux.

##### Calendrier

**Avril** : définir forme, date, lieu de l'évènement et mobilisation des acteurs  
**Mai/juin** : demande des autorisations, de matériel, confirmation des prestataires (clowns, stands...)  
**Octobre** : communication des acteurs sur l'évènement  
**Jour J-1** : récupération du matériel  
**Jour J** : mise en place des installations, animation des stands et désinstallation

##### Autres conseils

**Décembre/janvier** : Bilan de la manifestation  
 Attention aux normes de sécurité (extincteurs, secouristes...)

**En complément**

## Index thématique

Consommer Acheter Manger .....	6, 20
Entreprendre, Investir et Epargner .....	10, 16, 21
Participer coopérer.....	7
Préserver .....	8, 14, 19
S'évader.....	9, 17, 18
S'informer Communiquer .....	5
Transversal .....	13, 15
Travailler .....	12

## Liste des référents régionaux

CRES(S)	Prénom	NOM	Tél	Adresse mail	Site Internet
Alsace	Johan	HERVELIN	03 88 45 96 72	<a href="mailto:jhervelin@cres-alsace.org">jhervelin@cres-alsace.org</a>	<a href="http://www.cres-alsace.org">www.cres-alsace.org</a>
Aquitaine	Bérengère	MAUVE	05 56 90 19 01	<a href="mailto:berengere.mauve@cressaquitaine.org">berengere.mauve@cressaquitaine.org</a>	<a href="http://www.cressaquitaine.org">www.cressaquitaine.org</a>
Auvergne	Pauline	PETOT	04 73 90 29 61	<a href="mailto:animation@cres-auvergne.org">animation@cres-auvergne.org</a>	<a href="http://www.cres-auvergne.org">www.cres-auvergne.org</a>
B-Normandie	Muriel	MAURICE.JUHASZ	02 31 06 09 23	<a href="mailto:muriel.maurice-juhasz@cress-bn.com">muriel.maurice-juhasz@cress-bn.com</a>	<a href="http://www.cress-bn.com">www.cress-bn.com</a>
Bourgogne	Céline	DONNET	03 80 59 96 75	<a href="mailto:info@cress-bourgogne.org">info@cress-bourgogne.org</a>	<a href="http://www.cress-bourgogne.org">www.cress-bourgogne.org</a>
Bretagne	Yann	CASSAGNOU	02 99 85 90 90	<a href="mailto:ycassagnou@cres-bretagne.org">ycassagnou@cres-bretagne.org</a>	<a href="http://www.cres-bretagne.org">www.cres-bretagne.org</a>
Centre	Fred	FRENARD	02 38 68 18 90	<a href="mailto:f.frenard@cresscentre.org">f.frenard@cresscentre.org</a>	<a href="http://www.crescentre.org">www.crescentre.org</a>
Champagne-A	Stéphanie	CHENET TISSIER	03 26 07 96 43	<a href="mailto:cresca-communication@orange.fr">cresca-communication@orange.fr</a>	<a href="http://www.cresca.fr">www.cresca.fr</a>
Corse	Olivier	KUHN	09 60 17 01 40 06 71 61 21 11	<a href="mailto:contact@cress-corsica.org">contact@cress-corsica.org</a>	<a href="http://www.cress-corsica.org">www.cress-corsica.org</a>
CN CRES	Karine	MELZER	06 85 73 91 92	<a href="mailto:animation@cncres.org">animation@cncres.org</a>	<a href="http://www.cncres.org">www.cncres.org</a>
Franche-Comté	François	BAULARD	03 81 50 75 09	<a href="mailto:contact@cress-fc.org">contact@cress-fc.org</a>	<a href="http://www.cress-fc.org">www.cress-fc.org</a>
Guadeloupe	Mathieu	GALVANI	05 90 25 68 35	<a href="mailto:mathieu.galvani@wanadoo.fr">mathieu.galvani@wanadoo.fr</a>	
Guyane	Jean-Marc	DUNO	06 94 26 47 19	<a href="mailto:jean-marc.duno@guyane.pref.gouv.fr">jean-marc.duno@guyane.pref.gouv.fr</a>	
H-Normandie	Tiphaine	LE FUR	02 35 63 50 05	<a href="mailto:tiphaine.lefur@cres-haute-normandie.org">tiphaine.lefur@cres-haute-normandie.org</a>	<a href="http://www.cres-haute-normandie.org">www.cres-haute-normandie.org</a>
Ile de France	Julien	BOTTRIAUX	06 67 22 93 79	<a href="mailto:julien.bottriaux@atelier-idf.org">julien.bottriaux@atelier-idf.org</a>	
Languedoc-R	Vincent Elisabeth	LANDAIS-LE BEC ARNAUD	06 33 58 10 17 04 67 60 20 28	<a href="mailto:Vincent.Landais@creslr.org">Vincent.Landais@creslr.org</a> <a href="mailto:elisabeth.arnaud@creslr.org">elisabeth.arnaud@creslr.org</a>	<a href="http://www.creslr.org">www.creslr.org</a>
Limousin	Fatou	SEYE	05 55 79 09 01	<a href="mailto:mois.ess@creslimousin.org">mois.ess@creslimousin.org</a>	<a href="http://www.creslimousin.org">www.creslimousin.org</a>
Lorraine	Coraline	GAILLET	03 83 36 55 89	<a href="mailto:cresl@wanadoo.fr">cresl@wanadoo.fr</a>	<a href="http://www.cres-lorraine.org">www.cres-lorraine.org</a>
Martinique	Sylvie	MONLOUIS BONNAIRE	0596 60 27 63	<a href="mailto:cress.martinique@wanadoo.fr">cress.martinique@wanadoo.fr</a>	<a href="http://www.cress-martinique.org">www.cress-martinique.org</a>
Midi-Pyrénées	Coralie	MIRABAIL	05 62 16 65 50	<a href="mailto:communication@cress-midipyrenees.org">communication@cress-midipyrenees.org</a>	<a href="http://www.cress-midipyrenees.org">www.cress-midipyrenees.org</a>
NPdC	Julien	CORDIER	03 20 06 34 09	<a href="mailto:jcordier@cressnpdc.org">jcordier@cressnpdc.org</a>	<a href="http://www.cressnpdc.org">www.cressnpdc.org</a>
Pays de Loire	Anne	LE POCHAT	02 40 74 02 49	<a href="mailto:Anne.lepochat@cress-pdl.org">Anne.lepochat@cress-pdl.org</a>	<a href="http://www.cress-pdl.org">www.cress-pdl.org</a>
Picardie	Harold	BUISINE	03 22 66 07 65	<a href="mailto:communicatio@cress-picardie.org">communicatio@cress-picardie.org</a>	<a href="http://www.crespicardie.com">www.crespicardie.com</a>
Poitou-Charentes	Mathieu	LEYDET	05.49.50.71.53	<a href="mailto:mathieu.leydet@cres-poitoucharentes.fr">mathieu.leydet@cres-poitoucharentes.fr</a>	<a href="http://www.cres-pch.org">www.cres-pch.org</a>
PACA	Laurent	D'HAUTESERRE	04 91 54 96 75	<a href="mailto:laurent.dhautesserre@cresspaca.org">laurent.dhautesserre@cresspaca.org</a>	<a href="http://www.cresspaca.org">www.cresspaca.org</a>
Réunion	Frédéric	ANNETTE	02.62.21.50.60	<a href="mailto:frederic.annette@cres-reunion.org">frederic.annette@cres-reunion.org</a>	<a href="http://www.cres-reunion.org">www.cres-reunion.org</a>
Rhône-Alpes	Christophe	DANIGO	04 78 09 11 97 06 80 30 26 32	<a href="mailto:cdanigo@cress-rhone-alpes.org">cdanigo@cress-rhone-alpes.org</a>	<a href="http://www.cress-rhone-alpes.org">www.cress-rhone-alpes.org</a>